

Umowa nr/TM/WZL1/O/2022

zawarta w dniu w Dęblinie pomiędzy:

WOJSKOWYMI ZAKŁADAMI LOTNICZYMI Nr 1 S. A.

ul. Dubois 119, 93-465 Łódź, NIP 724-000-41-59, REGON 000173278

Krajowy Rejestr Sądowy - KRS Nr 0000295398 Sąd Rejonowy w Łodzi, XX Wydział Gospodarczy Krajowego Rejestru Sądowego. Kapitał zakładowy - 58.108.350 zł. Kapitał wpłacony - 58.108.350 zł.

Umowa będzie wykonywana na rzecz:

Wojskowych Zakładów Lotniczych Nr 1 S. A. Oddział w Dęblinie

Adres do korespondencji:

Wojskowe Zakłady Lotnicze Nr 1 S. A. Oddział w Dęblinie

ul. Lotników Polskich 4, 08-521 Dęblin

zwane w dalszej części umowy „Zamawiającym”

reprezentowanymi przez :

Członka Zarządu – Bartłomieja KACPERCZYKA

Prokurenta – Mirosława MAŁKA

a.....
.....
.....

zwanym dalej „Wykonawcą”

reprezentowana przez:

.....

§ 1

1. Przedmiotem umowy jest wykonanie termomodernizacji (ocieplenia) ścian zewnętrznych budynku warsztatowego nr 4 znajdującego się na terenie Wojskowych Zakładów Lotniczych Nr 1 S. A. Oddział w Dęblinie wraz z wykonaniem niezbędnych robót towarzyszących, zwane w dalszej części umowy zamiennie *robotami* lub *pracami*.
2. Szczegółowy zakres i sposób wykonania robót zawarty jest w załączniku nr 1 i 2 do niniejszej umowy będące jej integralną częścią.

§ 2

1. Wartość umowy ustalona na podstawie wizji lokalnej i przedmiarów wykonanych przez Wykonawcę wynosi:

Wartość netto: PLN
Słownie: PLN .../100

Wartość brutto: PLN
Słownie: PLN .../100
2. Powyższe wynagrodzenie ma charakter ryczałtowy, z zastrzeżeniem § 4 i obejmuje wszystkie czynności niezbędne do kompleksowego wykonania przedmiotu umowy.
3. Zamawiający nie poniesie żadnych dodatkowych kosztów z tytułu jakichkolwiek

błędów w wycenach dokonanych przez Wykonawcę lub w określonym przez Wykonawcę zakresie prac. Niedoszacowanie, pominięcie oraz brak rozpoznania zakresu przedmiotu umowy nie może być podstawą do żądania podwyższenia wynagrodzenia ryczałtowego określonego w ust. 1 niniejszego paragrafu.

§ 3

1. Termin realizacji przedmiotu umowy: **do 30.11.2022 r.**
2. Rozpoczęcie prac nie później niż 14 dni od podpisania umowy, tj.
3. Termin realizacji robót może ulec zmianie w przypadku:
 - a) opóźnienia przekazania terenu robót przez Zamawiającego, o liczbę dni opóźnienia;
 - b) przerw w realizacji robót powstałych z przyczyn zależnych od Zamawiającego o liczbę dni tych przerw.
4. O terminie rozpoczęcia prac Wykonawca poinformuje Zamawiającego pisemnie (na adres e-mail: sekretariat.deblin@wz11.mil.pl) najpóźniej na 7 dni przed przewidywaną datą rozpoczęcia prac.
5. Za datę realizacji umowy uważa się dzień podpisania przez obie strony końcowego protokołu odbioru przedmiotu umowy bez zastrzeżeń o którym mowa w § 8 ust.3.
6. Wykonawca deklarując wykonanie umowy w terminie podanym w ust. 1, uwzględnia na własną odpowiedzialność przewidywaną kolejną falę pandemii i hipotetycznie mogące z niej wynikać przeszkody w wykonaniu przedmiotu umowy. Obecna sytuacja pandemiczna jest okolicznością powszechnie znaną i Wykonawca nie może się na nią powoływać na usprawiedliwienie opóźnienia w zrealizowaniu niniejszej umowy.

§ 4

1. Do obowiązków Zamawiającego należy:
 - a) udostępnienie terenu robót Wykonawcy w dniu podpisania umowy;
 - b) wskazanie punktu poboru energii elektrycznej i wody dla potrzeb prowadzonych robót;
 - c) przeprowadzenie szkolenia BHP (przed przystąpieniem Wykonawcy do prac) pracowników Wykonawcy realizujących przedmiot umowy. Szkolenie przeprowadzi przedstawiciel Zamawiającego - P. Ireneusz Sentkiewicz;
 - d) dokonanie odbioru robót wykonanych zgodnie z umową wraz z wypłatą wynagrodzenia za należycie wykonaną pracę;
 - e) przeprowadzenie szkolenia w zakresie Informacji Poufnych stanowiących tajemnicę przedsiębiorstwa (przed przystąpieniem Wykonawcy do prac) pracowników Wykonawcy realizujących przedmiot umowy. Szkolenie przeprowadzi przedstawiciel Zamawiającego - P. Zbigniew Dziuba.
2. Zamawiający informuje, iż udostępni Wykonawcy miejsce pod ustawienie kontenerów zaplecza robót w bezpośrednim sąsiedztwie terenu robót.
3. Zamawiający wymaga, aby osoby wykonujące czynności w zakresie prac budowlanych i instalacyjnych objętych przedmiotem umowy, były zatrudnione na umowę o pracę przez Wykonawcę jako jego pracownicy w rozumieniu przepisów ustawy z dnia 26 czerwca 1974r. – Kodeks pracy (Dz.U. 2020 poz. 1320, z późn. zm.), na odpowiednim do rodzaju ich pracy stanowisku, co najmniej przez okres realizacji niniejszej umowy. Wyżej

określony wymóg dotyczy również podwykonawców wykonujących wskazane powyżej prace.

4. Zamawiający uprawniony jest do kontrolowania prawidłowości wykonania robót na każdym etapie ich wykonania, a w szczególności ich jakości i terminowości.
5. Zamawiający może zgłaszać zastrzeżenia i żądać od Wykonawcy usunięcia z terenu budowy każdego pracownika lub podwykonawcy, który zdaniem Zamawiającego nie posiada wymaganych kwalifikacji do wykonania powierzonych zadań lub, którego obecność na terenie budowy jest uznana przez Zamawiającego za niepożądaną. Wykonawca jest żadaniami Zamawiającego związany.

§ 5

1. Do obowiązków Wykonawcy należy:
 - 1) przejęcie od Zamawiającego terenu robót;
 - 2) wykonanie wszystkich prac określonych w Załączniku Nr 1 stanowiącym integralną część umowy;
 - 3) wykonanie robót zgodnie z przepisami prawa budowlanego;
 - 4) zabezpieczenie obiektu w obrębie robót przez okres trwania prac do ich zakończenia i ostatecznego odbioru;
 - 5) utrzymanie w czystości terenu budowy, ciągów komunikacyjnych w obrębie budowy oraz dróg i chodników przylegających do terenu budowy, a także innych, z których Wykonawca korzysta lub które uległy zanieczyszczeniu w wyniku prowadzenia robót;
 - 6) ubezpieczenie robót i własnej odpowiedzialności cywilnej przez cały okres realizacji przedmiotu zamówienia;
 - 7) zapewnienie wykonania przedmiotu zamówienia przez osoby posiadające stosowne uprawnienia, doświadczenie i przygotowanie zawodowe oraz szkolenia;
 - 8) organizacja tymczasowego składowiska, załadunku i transportu odpadów, gruzu, śmieci;
 - 9) odtworzenie (naprawa) uszkodzonych z winy Wykonawcy dróg dojazdowych, chodników, placów i przyległych terenów zewnętrznych;
 - 10) utrzymanie na bieżąco w czystości dróg dojazdowych do placu budowy;
 - 11) w szczególności dróg dojazdowych na teren Wojskowych Zakładów Lotniczych Nr 1 S.A. Oddział w Dęblinie;
 - 12) prowadzenie prawidłowej gospodarki odpadami wytworzonymi w wyniku realizacji przedmiotu zamówienia (m.in. zapobieganie powstawaniu odpadów, ograniczenie ich ilości i ich negatywnego oddziaływania na ludzi i środowisko, zapewnienie ich odzysku oraz prawidłowego unieszkodliwiania);
 - 13) prowadzenia robót w sposób uwzględniający ochronę zdrowia i życia ludzi, a także środowiska;
 - 14) przestrzeganie wymagań BHP, PPOŻ. i Ochrony Środowiska – Obowiązki Wykonawców wykonujących prace remontowo – inwestycyjne lub działających na terenie Wojskowych Zakładów Lotniczych Nr 1 S.A. Oddział w Dęblinie. Wymagania dostępne do zapoznania się przez Wykonawcę pod poniższym linkiem: <https://wz11.mil.pl/deblin-wymagania-bhp-ppoz-i-ochrony-srodowiska/>;
 - 15) przestrzeganie wymagań dotyczących Informacji Poufnych stanowiących tajemnicę przedsiębiorstwa zgodnie z zapisami §16.

2. Przed przystąpieniem do robót Wykonawca dostarczy Zamawiającemu wykaz zatrudnionych osób wraz z oświadczeniem o posiadaniu przez te osoby aktualnych badań lekarskich i wymaganych uprawnień oraz wykaz samochodów, które w trakcie realizacji prac będą wjeżdżały na teren Zakładu Zamawiającego.
3. Wykonawca musi zapewniać wysoki poziom techniczny i wykończeniowy zadania, które będzie realizowane na podstawie dokumentacji projektowej i uzgodnień z osobami upoważnionymi ze strony Zamawiającego.
4. Roboty może wykonywać osoba posiadająca odpowiednie przygotowanie zawodowe i aktualne uprawnienia do wykonywania tego rodzaju robót, wszystkie prace należy prowadzić pod wykwalifikowanym nadzorem technicznym, a także zgodnie z obowiązującymi normami i warunkami technicznymi wykonania i odbioru robót budowlano-montażowych.
5. Przy stosowaniu zaleconych materiałów należy bezwzględnie stosować wszystkie informacje oraz zalecenia zawarte w kartach technicznych.
6. Wykonawca ponosi pełną odpowiedzialność za prowadzenie robót zgodnie z dokumentacją i zawartą umową oraz za jakość zastosowanych materiałów i wykonywanych robót. Wszystkie materiały zastosowane do realizacji umowy winny posiadać odpowiednie atesty dopuszczające do obrotu i powszechnego bądź jednostkowego zastosowania w budownictwie zgodnie z zapisem art. 10 ustawy - Prawo budowlane (Dz. U. z 2021 r. poz. 2351, z późn. zm.) oraz zgodnie z ustawą o wyrobach budowlanych (Dz. U. z 2021 r. poz. 1213).
7. Wszystkie atesty, aprobaty techniczne, karty techniczne stosowanych materiałów należy bezwzględnie przekazać Zamawiającemu z chwilą dostarczenia ich na miejsce wykonywanych robót.
8. Wykonawca przy wykonywaniu umowy ponosi odpowiedzialność za kompetentne, rzetelne i terminowe wykonanie przedmiotu umowy wraz z należytą starannością wymaganą od profesjonalnego Wykonawcy.
9. Wykonawca ponosi pełną odpowiedzialność cywilną z tytułu następstw wypadków i wyrządzonych szkód w otaczającej infrastrukturze powstałych w trakcie realizacji niniejszej umowy. Zabezpieczenie obiektu w obrębie robót należy do Wykonawcy przez okres trwania prac do ich zakończenia i ostatecznego odbioru.
10. Niezbędny sprzęt do wykonania prac zabezpiecza Wykonawca.
11. Prace wykonywane będą w czynnym zakładzie, w związku z czym Wykonawca będzie prowadził prace w sposób niekolidujący z ruchem odbywającym się w obiekcie.
12. Wykonawca jest wytwórcą wszelkich odpadów powstałych w wyniku realizacji zadania i ponosi koszty ich utylizacji oraz odpowiedzialność za właściwy sposób postępowania z odpadami. Po zakończeniu robót Wykonawca zobowiązany jest do uprzątnięcia terenu i doprowadzenia go do stanu z przed robót.
13. Wykonawca podczas realizacji zamówienia ma obowiązek przestrzegania przepisów BHP i ochrony przeciwpożarowej. W szczególności ma zadbać o to, aby pracownicy nie wykonywali pracy w warunkach niebezpiecznych, szkodliwych dla zdrowia oraz nie spełniających odpowiednich wymagań sanitarnych, a także posiadali odpowiednią odzież ochronną.
14. Wykonawca zobowiązuje się udostępnić na każde żądanie Zamawiającego pisemnych wyjaśnień dotyczących charakteru prowadzonych prac.

§ 6

1. Wykonawca może część prac powierzyć do wykonania Podwykonawcom po uprzednim, pisemnym wyrażeniu zgody przez Zamawiającego na danego Podwykonawcę.
2. Umowa Wykonawcy z Podwykonawcą wymaga akceptacji Zamawiającego przed jej zawarciem i musi zawierać:
 - 1) zakres robót powierzonych Podwykonawcy,
 - 2) kwotę wynagrodzenia za roboty - kwota ta nie może być wyższa niż wartość tego zakresu robót wynikająca z oferty Wykonawcy,
 - 3) termin wykonania zakresu robót powierzonych Podwykonawcy,
 - 4) warunki płatności – termin nie dłuższy niż 30 dni od daty otrzymania faktury;
3. Podwykonawca przed przystąpieniem do prac zobowiązany jest do podpisania z Zamawiającym umowy o zachowaniu poufności.
4. Do Podwykonawcy zastosowanie mają zapisy § 5 ust. 13.
5. Wszelkie zmiany umów, o których mowa w ust. 2 wymagają formy pisemnej i zgody Zamawiającego.
6. Wykonawca ponosi wobec Zamawiającego i osób trzecich pełną odpowiedzialność za wykonane roboty także przez Podwykonawców.
7. Wykonawca zobowiązuje się do przedstawienia Zamawiającemu oświadczeń Podwykonawców, w których Podwykonawcy zobowiążą się do niezwłocznego informowania Zamawiającego o każdorazowym opóźnieniu w zapłacie przez Wykonawcę za wykonany przez nich przedmiot umowy.
8. W przypadku opóźnienia w zapłacie Podwykonawcy, Zamawiający wstrzyma płatności na rzecz Wykonawcy do momentu udokumentowania przez Wykonawcę uregulowania zobowiązań wobec Podwykonawców.

§ 7

1. Wykonawca oświadcza, iż objęty jest ubezpieczeniem z tytułu odpowiedzialności cywilnej za szkody mogące powstać, w związku z wykonywaną przez niego działalnością gospodarczą z zakresu wykonywania robót budowlanych oraz od odpowiedzialności cywilnej za szkody oraz następstwa nieszczęśliwych wypadków dotyczących pracowników i osób trzecich, a powstałych w związku z prowadzonymi robotami budowlanymi, w okresie od rozpoczęcia robót budowlanych do czasu uprzątnięcia terenu prac.
2. Polisa ubezpieczeniowa powinna opiewać na kwotę nie mniejszą niż 200 000,00 zł.
3. Wykonawca zobowiązany jest posiadać ubezpieczenie przez cały okres realizacji umowy.
4. W przypadku przedłużenia terminu realizacji przedmiotu umowy, Wykonawca obowiązany jest do zawarcia nowego ubezpieczenia przed jego upływem i do przedłożenia Zamawiającemu do wglądu oryginału odnowionego ubezpieczenia w terminie przed jego wygaśnięciem dotychczasowego ubezpieczenia

§ 8

1. Odbiór wykonanych robót będzie dokonany komisyjnie i protokolarnie z udziałem Wykonawcy lub jego przedstawiciela. O zamiarze przeprowadzenia odbioru wykonanych robót, Wykonawca zawiadomi Zamawiającego minimum dwa dni robocze przed planowanym terminem. Brak uczestnictwa Wykonawcy w czynnościach odbioru upoważnia Zamawiającego do czynności odbioru bez udziału Wykonawcy na jego ryzyko.
2. Przed odbiorem końcowym Wykonawca winien dostarczyć Zamawiającemu kompletną dokumentację powykonawczą, po 2 egz. wszystkich dokumentów odbiorowych, w tym dokumenty certyfikacyjne na zamontowane wyroby oraz wbudowane materiały – zgodnie zapisem art. 10 ustawy - Prawo budowlane (Dz. U. z 2021 r. poz. 2351, z późn. zm.) oraz zgodnie z ustawą o wyrobach budowlanych (Dz. U. z 2021 r. poz. 1213) oraz przepisami odnośnie odbioru obiektów i robót budowlanych.
3. Odbiór zakończonych robót zostanie potwierdzony protokołem odbioru, podpisanym przez strony umowy, który zostanie sporządzony w dniu faktycznego przekazania wykonanych robót przez Wykonawcę.

§ 9

1. Jeżeli wykonanie robót okaże się niezgodne z wymogami określonymi przez Zamawiającego lub jeżeli będzie posiadało wady, Zamawiający nie dokona odbioru, opisując jednocześnie w stosownym protokole okoliczności i przyczyny odmowy odbioru. Dopuszcza się jednostronne podpisanie powyższego protokołu w przypadku odmowy jego podpisania przez przedstawiciela Wykonawcy.
2. W przypadku, o którym mowa w ust. 1 Wykonawca na własny koszt i ryzyko przystąpi do poprawy realizacji przedmiotu umowy, który będzie zgodny z wymaganiami określonymi przez Zamawiającego oraz nie będzie posiadać wad, w terminie nie dłuższym niż 30 dni roboczych od daty odmowy dokonania odbioru przedmiotu umowy.
3. O wszelkich zauważonych, po dokonaniu protokolarnego odbioru, wadach Zamawiający powiadomi Wykonawcę w terminie 7 dni od daty ich ujawnienia. Wykonawca ma obowiązek bezzwłocznego usunięcia wszelkich wad wskazanych przez Zamawiającego w terminie nie dłuższym niż 20 dni roboczych, o ile Zamawiający nie określił w stosownym protokole innego terminu ich usunięcia.
4. Jeżeli usunięcie wad nie nastąpi w terminie określonym w ust.2, Zamawiający może zlecić ich usunięcie osobie trzeciej na koszt Wykonawcy. W takim przypadku Zamawiający wzywa Wykonawcę do usunięcia wad wyznaczając dodatkowy termin z zaznaczeniem, że w razie nieusunięcia wad w terminie dodatkowym, powierzy ich usunięcie osobie trzeciej na koszt Wykonawcy. W takim przypadku Wykonawca niniejszym upoważnia Zamawiającego do zawarcia w jego imieniu i na jego koszt umowy z osobą trzecią o usunięcie wad, w także do odbioru faktury wystawionej przez osobę trzecią Wykonawcy. Koszt usunięcia wad przez osobę trzecią ponosi w całości Wykonawca. Nie zwalnia to Wykonawcy z zapłaty kar umownych określonych w § 12 ust. 2 lit. b) niniejszej umowy.

§ 10

1. Wykonawca udziela gwarancji na przedmiot umowy na okres licząc od dnia sporządzenia i podpisania przez Zamawiającego i Wykonawcę protokołu odbioru, o którym mowa w § 8 ust. 3.
2. Niezależnie od odpowiedzialności Wykonawcy z tytułu udzielonej gwarancji, Wykonawca ponosi pełną odpowiedzialność względem Zamawiającego z tytułu rękojmi za wady przedmiotu umowy według przepisów Kodeksu cywilnego.
3. W okresie gwarancji Wykonawca odpowiada za wady prawne i fizyczne ujawnione w przedmiocie objętym wykonaną usługą i pozostające w związku z realizacją umowy oraz ponosi z tego tytułu wszelkie zobowiązania. Jest odpowiedzialny względem Zamawiającego również, jeżeli wykonana usługa ma wadę zmniejszającą jej wartość lub użyteczność wynikającą z przeznaczenia przedmiotu objętego wykonaną usługą, nie ma właściwości wymaganych przez Zamawiającego, albo jeżeli wykonano ją w sposób niezupełny.
4. O wadzie fizycznej przedmiotu umowy Zamawiający zawiadomi Wykonawcę, w celu realizacji przysługujących z tego tytułu uprawnień. Formę zawiadomienia stanowi „Protokół reklamacji” wykonany przez Zamawiającego, przekazany Wykonawcy w terminie 14 dni roboczych od daty ujawnienia wady.
5. Wykonawca jest zobowiązany do usunięcia na swój koszt wad fizycznych przedmiotu umowy, jeżeli wady te ujawnią się lub powstaną w okresie gwarancji.
6. Utrata roszczeń z tytułu wad fizycznych nie następuje pomimo upływu terminu gwarancji, jeżeli Wykonawca wadę podstępnie zataił.

§ 11

1. Termin płatności wynosi 30 dni od dnia doręczenia Zamawiającemu prawidłowo wystawionej faktury, która zawierać będzie numer rachunku bankowego Wykonawcy ujawniony w Wykazie podmiotów zarejestrowanych jako podatnicy VAT, niezarejestrowanych oraz wykreślonych i przywróconych do rejestru VAT prowadzonym przez szefa Krajowej Administracji Skarbowej.
2. Zapłata należności następować będzie przelewem na rachunek bankowy Wykonawcy ujawniony w Wykazie podmiotów zarejestrowanych jako podatnicy VAT, niezarejestrowanych oraz wykreślonych i przywróconych do rejestru VAT prowadzonym przez szefa Krajowej Administracji Skarbowej.
3. Jeżeli rachunek bankowy Wykonawcy nie znajduje się w Wykazie podmiotów zarejestrowanych jako podatnicy VAT, niezarejestrowanych oraz wykreślonych i przywróconych do rejestru VAT prowadzonym przez szefa Krajowej Administracji Skarbowej to Zamawiający ma prawo wstrzymać się z płatnością faktury do czasu jego ujawnienia w przedmiotowym Wykazie. W takim przypadku bieg terminu płatności faktury rozpoczyna się od dnia ujawnienia rachunku bankowego w Wykazie, o czym Wykonawca niezwłocznie zawiadomi Zamawiającego.
4. Jeżeli rachunek bankowy Wykonawcy nie zostanie w ogóle ujawniony w Wykazie podmiotów zarejestrowanych jako podatnicy VAT, niezarejestrowanych oraz wykreślonych i przywróconych do rejestru VAT prowadzonym przez szefa Krajowej Administracji Skarbowej i Zamawiający zapłaci należność wynikającą z faktury na ten

rachunek to ma on prawo nałożyć na Wykonawcę karę umowną w wysokości 19% kwoty netto wynikającej z prawidłowo wystawionej faktury.

5. Podstawą do wystawienia faktury będzie podpisany przez obie strony protokół odbioru bez zastrzeżeń, o którym mowa w § 8 ust. 3.
6. **Płatnikiem i odbiorcą** przedmiotu umowy jest Oddział Zamawiającego w Dęblinie: Wojskowe Zakłady Lotnicze Nr 1 S. A. Oddział w Dęblinie ul. Lotników Polskich 4, 08-521 Dęblin, NIP 724-000-41-59, REGON 000173278-00020.
7. Faktura wystawiona będzie wg danych:
 - Nabywca:** Wojskowe Zakłady Lotnicze Nr 1 S. A.
ul. Dubois 119
Łódź 93-465
NIP: 724 000 41 59
 - Odbiorca/Płatnik:**
Wojskowe Zakłady Lotnicze Nr 1 S. A. Oddział w Dęblinie
ul. Lotników Polskich 4
08-521 Dęblin
NIP: 724 000 41 59
8. Zaoferowana przez Wykonawcę cena jest stała i nie podlega negocjacom.
9. Za dzień zapłaty uważa się dzień obciążenia kwotą wynagrodzenia rachunku bankowego Zamawiającego.

§ 12

1. W razie odstąpienia od umowy z przyczyn leżących po stronie Wykonawcy, Wykonawca zapłaci Zamawiającemu karę umowną w wysokości 25% wynagrodzenia umownego netto.
2. W przypadku opóźnienia:
 - a) w wykonaniu przedmiotu umowy Wykonawca zapłaci Zamawiającemu karę umowną w wysokości 0,5% wynagrodzenia umownego netto za każdy dzień opóźnienia ale nie więcej niż 25% wynagrodzenia umownego netto,
 - b) w usunięciu wad stwierdzonych przy odbiorze lub w okresie gwarancji i rękojmi za wady Wykonawca zapłaci Zamawiającemu karę w wysokości 0,5 % wynagrodzenia umownego netto za każdy dzień opóźnienia ale nie więcej niż 25% wynagrodzenia umownego netto.
3. Za każde naruszenie zapisów niniejszej umowy dot. ujawnienia Informacji Poufnych stanowiących tajemnicę przedsiębiorstwa lub ich wykorzystanie w innym celu niż współpraca między Stronami w ramach realizacji niniejszej umowy, lub zastosowanie niższego stopnia ochrony, Zamawiający naliczy Wykonawcy karę umowną w wysokości 10 000,00 zł.
4. Zapłata kary umownej i odszkodowania uzupełniającego nie wyłącza dochodzenia innych lub dalej idących roszczeń przeciwko Wykonawcy w szczególności wynikających z ochrony tajemnicy przedsiębiorstwa na podstawie przepisów o zwalczaniu nieuczciwej konkurencji.
5. Strony zastrzegają możliwość dochodzenia odszkodowania przewyższającego kwoty kar umownych na zasadach ogólnych.
6. Zamawiający może potrącić kwotę kary umownej z wynagrodzenia Wykonawcy, na co Wykonawca wyraża zgodę.

§ 13

1. Wykonawca przed podpisaniem umowy wniesie na rzecz Zamawiającego zabezpieczenia należytego wykonania umowy w wysokości 10 % wartości brutto umowy, tj. zł, z którego Zamawiający będzie uprawniony do zaspokojenia wszelkich swoich roszczeń wobec Wykonawcy z tytułu niewykonania lub nienależytego wykonania umowy.
2. Zabezpieczenie, o którym mowa w ust. 1, musi zostać udzielone na okres od dnia zawarcia umowy do dnia r. z tym zastrzeżeniem, że w przypadku opóźnienia w wykonaniu umowy, Wykonawca zobowiązuje się przedłużyć zabezpieczenie na dalszy okres aż do dnia dokonania odbioru końcowego i złożyć Zamawiającemu dalsze zabezpieczenie do dnia r., a niedotrzymanie tego terminu stanowi opóźnienie w wykonaniu umowy i nienależyte wykonanie umowy przez Wykonawcę.
3. Wykonawca zobowiązuje się wnieść zabezpieczenie, o którym mowa w ust. 1, w formie, na co Zamawiający wyraża zgodę.
4. Wykonawca przed odbiorem końcowym wniesie na rzecz Zamawiającego zabezpieczenia należytego wykonania umowy w zakresie rękojmi i gwarancji w wysokości 5% wartości brutto umowy, tj. zł, z którego Zamawiający będzie uprawniony do zaspokojenia wszelkich swoich roszczeń wobec Wykonawcy z tytułu rękojmi lub gwarancji.
5. Zabezpieczenie, o którym mowa w ust. 4, musi zostać udzielone na okres od dnia odbioru końcowego do dnia r. z tym zastrzeżeniem, że w przypadku opóźnienia w wykonaniu umowy skutkującego dokonaniem odbioru końcowego po dniu r., Wykonawca zobowiązuje się przedłużyć zabezpieczenie na dalszy okres odpowiadający pełnym miesiącom liczonym od dnia dokonania odbioru końcowego. Niezłożenie zabezpieczenia uprawnia Zamawiającego do potrącenia kwoty zabezpieczenia, tj. zł, z wynagrodzenia Wykonawcy, na co Wykonawca wyraża zgodę. Potrącona kwota będzie stanowiła zabezpieczenie w pieniądzu, do którego stosuje się postanowienia ust. 6 pkt 1, ust. 7 i 8.
6. Zabezpieczenie, o którym mowa w ust. 4, wnosi Wykonawca w jednej lub w kilku następujących formach:
 - 1) pieniądzu;
 - 2) poręczeniu bankowym;
 - 3) gwarancji bankowej;
 - 4) gwarancji ubezpieczeniowej.
7. Zabezpieczenie wnoszone w pieniądzu Wykonawca wpłaca na rachunek bankowy Zamawiającego o numerze 06 1240 5497 1111 0010 3724 1390.
8. Jeżeli zabezpieczenie wniesiono w pieniądzu, Zamawiający przechowuje je na oprocentowanym rachunku bankowym. W takim przypadku Zamawiający zwróci zabezpieczenie należytego wykonania umowy wraz z odsetkami wynikającymi z umowy rachunku bankowego, na którym było ono przechowywane, pomniejszone o koszt prowadzenia rachunku oraz prowizji bankowej za przelew pieniędzy na rachunek bankowy Wykonawcy o numerze

§ 14

1. Administratorem danych osobowych przetwarzanych na potrzeby realizacji i w celu wykonania niniejszej Umowy, są Wojskowe Zakłady Lotnicze Nr 1 S.A. z siedzibą w Łodzi (93-465), przy ul. Dubois 119, dla których Sąd Rejonowy dla Łodzi - Śródmieścia w Łodzi, XX Wydział Gospodarczy Krajowego Rejestru Sądowego prowadzi akta rejestrowe pod nr KRS 0000295398, NIP 724-000-41-59. Kontakt z Administratorem danych możliwy jest za pośrednictwem adresu e-mail sekretariat@wz11.mil.pl lub listownie na adres siedziby Administratora danych z dopiskiem „Ochrona danych”.
2. Administrator danych w celu należytej ochrony danych osobowych wyznaczył Inspektora Ochrony Danych, z którym można się skontaktować pod numerem telefonu (42) 681 55 60.
3. Administrator przetwarza dane osób fizycznych w celu podpisania i realizacji umowy. Podstawą prawną przetwarzania danych osób, których dane przetwarzane są na potrzeby podpisania i realizacji niniejszej Umowy (pracownicy i współpracownicy, osoby uprawnione do reprezentacji) jest prawnie uzasadniony interes Administratora (art. 6 ust. 1 lit. f) RODO) - kontakt w sprawie wykonania umowy. Dane ww. osób mogą być przetwarzane dla ewentualnego dochodzenia lub odpierania roszczeń wynikających z umowy (art. 6 ust. 1 lit. f) RODO). Dane osobowe będą również przetwarzane w związku z wypełnieniem obowiązków prawnych nałożonych na Administratora, w szczególności prawa podatkowego, sprawozdawczości finansowej (art. 6 ust. 1 lit. c) RODO). Przetwarzanie danych osobowych jest niezbędne w celu realizacji umowy. Dane osobowe nie podlegają zautomatyzowanemu przetwarzaniu, w tym profilowaniu.
4. Jeśli Administrator nie pozyskał danych bezpośrednio od Pani/Pana, to Pani/Pana dane osobowe w zakresie: m.in.: dane identyfikacyjne (imię (imiona) i nazwisko), dane kontaktowe (adres poczty elektronicznej, numer telefonu), dane inne (miejsce zatrudnienia) mogły zostać pozyskane przez Administratora z umowy, na podstawie której Administrator przetwarza Pani/Pana dane lub udostępnione przez Wykonawcę (Państwa Pracodawcę, Zleceniodawcę).
5. Dane osobowe przetwarzane będą przez okres trwania niniejszej Umowy, a po jej wygaśnięciu do czasu przedawnienia wzajemnych roszczeń wynikających z niniejszej Umowy. Dane osobowe zawarte w Umowie będą również przetwarzane przez okres wynikający obowiązujących przepisów prawa, m.in. przepisów podatkowych oraz sprawozdawczości finansowej.
6. Odbiorcami danych osobowych mogą być podmioty przetwarzające dane osobowe na zlecenie Administratora tj. podmioty zewnętrzne dostarczające i wspierające systemy informatyczne wykorzystywane na potrzeby realizacji niniejszej umowy, a także inne podmioty świadczące usługi związane z bieżącą działalnością Administratora i wyłącznie na mocy stosownych umów powierzenia przetwarzania danych osobowych oraz przy zapewnieniu stosowania przez ww. podmioty adekwatnych środków technicznych i organizacyjnych zapewniających ochronę danych. Dane osobowe mogą również być udostępnione podmiotom uprawnionym na podstawie obowiązujących przepisów prawa. Dane osobowe nie będą przekazywane do państwa trzeciego.

7. Każdej osobie, której dane są przetwarzane, w zakresie wynikającym z przepisów prawa, przysługuje prawo dostępu do swoich danych oraz ich sprostowania, usunięcia, ograniczenia przetwarzania oraz prawo wniesienia sprzeciwu wobec przetwarzania danych.
8. W przypadku wątpliwości związanych z przetwarzaniem danych osobowych, każda osoba może zwrócić się do Administratora z prośbą o udzielenie informacji. Niezależnie od powyższego, każdemu przysługuje prawo wniesienia skargi do organu nadzorczego – Prezesa Urzędu Ochrony Danych Osobowych.

§ 15

1. W przypadku gdy w realizacji umowy na terenie zakładu Zamawiającego będą uczestniczyć osoby nie posiadające polskiego obywatelstwa Wykonawca zobowiązany jest zgłosić przedstawicielowi Zamawiającego zamiar skierowania takich pracowników do wykonywania prac nie później niż:
 - 1) 22 dni przed rozpoczęciem przez nich pracy jeżeli posiadają obywatelstwo inne niż któregoś z krajów UE;
 - 2) 15 dni przed rozpoczęciem przez nich pracy jeżeli posiadają obywatelstwo któregoś z krajów UE;
 - 3) zgłoszenie takie musi zostać dokonane w dniu roboczym nie później niż do godz. 10:00.
2. Zgłaszający zamiar zatrudnienia takich pracowników wraz ze zgłoszeniem tego zamiaru zobowiązany jest dostarczyć informacje obejmujące:
 - 1) imię i nazwisko w alfabecie łacińskim;
 - 2) datę i miejsce urodzenia;
 - 3) nr paszportu i nazwę kraju wydającego paszport;
 - 4) nazwę instytucji delegującej pracownika do wykonywania prac, jeśli jest inna niż nazwa Wykonawcy;
 - 5) powód delegowania obcokrajowca do wykonywania prac.

§ 16

1. Z uwagi na dostęp Wykonawcy do Informacji Poufnych stanowiących tajemnicę przedsiębiorstwa Zamawiającego, Wykonawca zobowiązuje się:
 - 1) zachować w tajemnicy wszystkie informacje uzyskane podczas rozmów, rokowań, pobytu u Zamawiającego lub w jego biurach;
 - 2) wykorzystywać informacje pozyskane w trakcie realizacji niniejszej umowy wyłącznie w celu jej realizacji;
 - 3) nie wykorzystywać, nie kopiować, nie adaptować, nie zmieniać, nie ujawniać, nie rezygnować z posiadania, ani nie stosować Informacji do żadnego innego celu lub celów własnych innych niż cel zdefiniowany w §1 umowy;
 - 4) w dowolnym czasie, bez względu na postępowanie współpracy, nie kopiować, nie ujawniać ani nie udostępniać w inny sposób bez zgody Zamawiającego wyrażonej na piśmie, żadnych informacji osobom trzecim, innym niż: członkowie zarządu Wykonawcy lub jej pracownicy oraz pełnomocnicy, dla których konieczne jest otrzymanie i zapoznanie się z danymi informacjami w związku z realizacją niniejszej umowy.

2. Zobowiązanie do zachowania poufności dotyczy informacji uzyskanych przez Wykonawcę od Zamawiającego w formie pisemnej oraz ujawnionych ustnie, wizualnie, elektronicznie lub w każdy inny sposób.
3. Informacja przekazana na piśmie lub w innej materialnej formie, o ile Zamawiający nie postanowi inaczej, ma być odpowiednio zabezpieczona przed dostępem osób trzecich oraz używana tylko dla wykonania niniejszej umowy.
4. Powyższe zobowiązanie ma charakter bezterminowy i w szczególności dotyczy informacji i dokumentów, które stanowią tajemnice wynikające z przepisów prawa powszechnie obowiązującego.
5. Zwrócić lub trwale zniszczyć wszystkie uzyskane informacje poufne po wykonaniu przedmiotu umowy.
6. Naruszenia zapisów niniejszego paragrafu będą skutkować naliczeniem kary umownej zgodnie z zapisami §12 ust. 3.

§ 17

1. Umowa niniejsza została zawarta według prawa polskiego.
2. W sprawach nie uregulowanych w niniejszej umowie zastosowanie będą miały przepisy Kodeksu Cywilnego.
3. Wszelkie konflikty, spory i roszczenia wynikające z Umowy lub pozostające z nią w związku, będą w pierwszej kolejności rozwiązywane w drodze negocjacji między Stronami. W przypadku braku porozumienia w terminie 30 dni od dnia rozpoczęcia negocjacji, Strona może skierować sprawę do mediacji i wówczas sprawa będzie rozwiązywana przez mediatora Centrum Rozwiązywania Spraw i Konfliktów przy Wydziale Prawa i Administracji Uniwersytetu Warszawskiego, według regulaminu tego Centrum obowiązującego w dniu skierowania wniosku o przeprowadzenie mediacji. W przypadku braku porozumienia w terminie trzech miesięcy od dnia skierowania wniosku o przeprowadzenie mediacji, strona może wystąpić o rozstrzygnięcie sprawy do sądu właściwego miejscowo dla pozwanego.

§ 18

1. Umowę niniejszą sporządzono w dwóch jednobrzmiących egzemplarzach mających moc oryginału, po jednym dla Zamawiającego i Wykonawcy.
2. Wszelkie zmiany niniejszej umowy wymagają formy pisemnej pod rygorem nieważności.

Załączniki stanowiące integralną część umowy:

Załącznik nr 1 – Zakres prac, schemat instalacji elektrycznej – 1x 6 str.

Załącznik nr 2 – Schemat instalacji elektrycznej – 1x 2 str.

WYKONAWCA

ZAMAWIAJĄCY

1.1. Zakres prac, wymagania i opis szczegółowy.

Wykonawca jest zobowiązany wykonać z własnych materiałów pełny zakres robót określonych w niniejszym Załączniku stosując fabrycznie nowe materiały i urządzenia. Budynek znajduje się na terenie WZL Nr 1 S.A. Oddział w Dęblinie przy ul. Lotników Polskich 4. Zadaniem objęta jest ściana wschodnia i północna budynku o łącznej długości ok. 182 m i wysokości ok. 10 m. Prace w całości wykonane mają być z materiałów fabrycznie nowych, wolnych od wad i dostarczonych przez Wykonawcę.

1.2. Zakres i technologia wykonania docieplenia.

1. Wymagane jest wykonanie ocieplenia metodą lekko-moką w systemie np. Atlas ETICS lub innym porównywalnym jakościowo. Przy wykonywaniu ocieplenia niezbędna jest znajomość i posługiwanie się przez Wykonawcę instrukcji ITB nr 447/2009 „Złożone systemy izolacji cieplnej ścian zewnętrznych budynków ETICS. Zasady projektowania i wykonywania”. W przypadku nie określenia szczegółowych rozwiązań ocieplenia należy je wykonać zgodnie z instrukcjami i detalami zastosowanego systemu izolacji cieplnej. Dozwolone jest stosowanie tylko systemowych produktów i rozwiązań wybranego producenta tj. profile startowe, narożne, dylatacyjne, tynki, grunty, farby zewnętrzne itp. Izolacje termiczne należy mocować na zaprawie klejowej wraz z łącznikami z trzpieniem plastikowym.
2. Na ścianie północnej układanie styropianu należy rozpocząć od poziomu kostki; na ścianie wschodniej – od poziomu ułożonej z płyt styropianowych partii cokołowej stanowiącej przedłużenie ocieplenia fundamentów (przed układaniem płyt na cokole należy zdjąć tymczasowe zabezpieczenie z papy). Ociepleniem objęte są także wszystkie ościeża.
3. Płyty styropianowe należy układać mijankowo, ewentualne ubytki uzupełniać pianką poliuretanową. Przymocowanie styropianu do podłoża łącznikami mechanicznymi zgodnie z technologią mocowania płyt w budynkach niskich. Uszczelnienie połączenia ocieplenia ze stolarką budowlaną, miejsca przebić itp. należy wykonać za pomocą silikonu odpornego na działanie czynników atmosferycznych i promieniowania UV, lub zastosować odpowiednie profile systemowe dla takich rozwiązań.
4. Siatka zbrojąca na styropianie winna być wtapiana w uprzednio naniesiony klej, nie wolno wykonywać warstwy zbrojącej metodą zaszpachlowania klejem uprzednio rozwieszanej na ociepleniu siatki!. Minimalne otulenie siatki wynosi 1 mm. Niedopuszczalne jest pozostawienie, nawet miejscami siatki bez otulenia. Równość powierzchni warstwy zbrojącej powinna odpowiadać dopuszczalnym odchyleniom jak dla tynków kategorii III, zgodnie z normą PN-70/B-10100. We wszystkie naroża pionowe budynku oraz naroża okien i drzwi należy wkleić

Załącznik nr 1 do umowy nr/TM/WZL1/O/2022

aluminiowe listwy narożne z siatką. Przed położeniem wyprawy tynkarskiej wymagane jest gruntowanie powierzchni warstwy zbrojącej.

5. Na warstwę wykończeniową ścian przewiduje się tynk akrylowy o uziarnieniu 2 mm i fakturze kornik. Przy nakładaniu warstwy tynku należy przestrzegać zasady aby na mokrą jeszcze krawędź nakładać następną porcję zaprawy. Jeśli prace trzeba przerwać, należy stosować metody zapobiegające uwidocznieniu się granicy tynku wcześniej wykonanego. Na warstwę wykończeniową cokołu przewiduje się mozaikowy tynk żywiczny. Kolorystyka warstwy wykończeniowej zawierać będzie trzy kolory wybrane w uzgodnieniu z Zamawiającym.
6. Przed rozpoczęciem robót należy zabezpieczyć przed zabrudzeniem stolarkę budowlaną oraz inne elementy obiektu i otoczenia. Przyklejanie płyt styropianowych, mocowanie, wykonanie warstwy zbrojącej i wyprawy tynkarskiej należy prowadzić zgodnie ze sztuką budowlaną, obowiązującymi przepisami, opisaną technologią i instrukcjami wybranego producenta. Wszystkie roboty należy wykonywać w warunkach pogodowych dopuszczonych przez producenta stosowanego systemu i z zachowaniem określonych przerw między poszczególnymi etapami prac.
7. Wymagania materiałowe:
 - 1) Płyty styropianowe fasadowe - samogasnące, o współczynniku przewodzenia $\lambda \leq 0,035 \text{ W/mK}$; dla ścian płyty gr. 15 cm, dla ościeży płyty gr. 2-3 cm;
 - 2) Tkaniny zbrojące - szerokość nie mniej niż 100 cm, wymiary oczek: nie mniej niż 3 mm, rodzaj splotu uniemożliwiający przesuwanie się oczek, impregnacja polimerowa odporna na alkalia, masa powierzchniowa nie mniej niż 145 g/m^2 , strata prażenia w temperaturze 625°C do 10-25% masy, siła zrywająca nie mniej niż 1500N, wydłużenie względne przy sile 1500N – max. 3,5 % ;
 - 3) Kołki do mocowania styropianu - wbijane, plastikowe z talerzykami, głębokość zakotwienia w warstwie konstrukcyjnej ściany min. 6 cm.

1.3. Zakres robót towarzyszących.**1. Przygotowanie podłoża.**

- 1) Powierzchnię ścian należy oczyścić z luźnych cząstek i zmyć wodą tak aby podłoże nośne było, równe, czyste, wolne od niezwiązanych fragmentów i osadów (kurz, pył) oraz innych pozostałości obniżających efektywną przyczepność kleju.

Załącznik nr 1 do umowy nr/TM/WZL1/O/2022

- 2) Wszystkie spękane, głucho tynki oraz odspajające się elementy architektoniczne należy odkuć i uzupełnić nowym tynkiem;
 - 3) Wystające elementy architektoniczne, jeżeli nie pozwalają na położenie płyt styropianowych gr. 15 cm z zachowaniem lica ściany, wg już ułożonego styropianu w partii cokołowej, należy skuć.
 - 4) Wszelkie wystające fragmenty należy usunąć, wypukłe, ostre naroża sfazować, wyłomy i pustki uzupełnić zaprawą, w razie konieczności należy dołożyć różnej grubości warstwy cienkiego styropianu dla utrzymania lica ściany wyznaczonego przez już ułożoną w partii cokołowej warstwę styropianu i kładzioną na nim warstwę styropianu grubości 15 cm.
 - 5) Przygotowane podłoże należy zagruntować preparatem gruntującym właściwym dla stosowanego systemu.
2. Demontaż starych rur spustowych i montaż nowych, z dostosowaniem do grubości izolacji; rury spustowe średnicy 150 mm z blachy powlekanej w kolorze RAL zgodnym z kolorystyką elewacji (do uzgodnienia), w przypadku wystawiania z kostki rur innego koloru wymagana jest wymiana tego odcinka; przed wpustem każdą rurę należy wyposażyć w rewizję.
 3. Demontaż obróbek blacharskich z murku ogniowego ściany północnej i montaż nowych obróbek z dostosowaniem do wykonywanego ocieplenia; montaż nowych obróbek na płycie OSB, którą należy wypuścić poza obrys murku na odcinek równy grubości przewidywanej warstwy docieplenia + 2 cm, obróbki z blachy tytanowo cynkowej gr. min. 0,55 cm.
 4. Demontaż starych i montaż nowych parapetów z dostosowaniem do planowanej grubości ocieplenia; minimalny występ parapetu poza lico ocieplonej ściany – 4 cm.; parapety z blachy powlekanej gr. min. 0,7 mm w kolorze RAL zgodnym z kolorystyką elewacji (do uzgodnienia).
 5. Montaż nowych parapetów o parametrach j.w. przy oknach wcześniej zlicowanych ze ścianą i nie posiadających parapetów.
 6. Demontaż zwodów pionowych instalacji odgromowej i montaż nowych; zwody pionowe instalacji odgromowej należy zamontować na elewacji w rurkach ochronnych (pod styropianem), a złącza pomiarowe wyprowadzić na odpowiedniej wysokości w obudowach zamontowanych w ociepleniu budynku; zwody należy wykonać z drutu stalowego ocynkowanego o średnicy 8 mm, rurki ochronne powinny odpowiadać wymaganiami normy PN-EN-62305-3; skuteczność rezystancji wykonanej instalacji należy potwierdzić protokołem z badań przeprowadzonych przez osobę do tego uprawnioną, protokół z badań wraz z projektem wykonawczym należy dostarczyć Zleceniodawcy przed odbiorem robót.

Załącznik nr 1 do umowy nr/TM/WZL1/O/2022

7. Demontaż starej instalacji telefonicznej (korytek i przewodów, skrzynek rozdzielczych, obudów) i montaż nowej z uwzględnieniem poniższych wymagań:
 - 1) montaż skrzynki (obudowy) teletechnicznej na końcu budynku z wyposażeniem (łączówki LSA Krone dla 200 par), odtworzenie połączeń instalacji telefonicznych,
 - 2) położenie przewodu telefonicznego 30 parowego od obudowy stojącej na końcu budynku do pomieszczenia gum, kabel wprowadzić do skrzynki rozdzielczej LSA 30 z łączówkami Krone, wykonanie połączeń,
 - 3) położenie przewodu telefonicznego 10 parowego z pomieszczenia gum do korytarza I pietra budynku, kabel wprowadzić do skrzynki rozdzielczej LSA 10 z łączówkami Krone,
 - 4) położenie przewodu telefonicznego 20 parowego od skrzynki rozdzielczej w pomieszczeniu gum do korytarza wydziału LM (przez hartownię), kabel wprowadzić do skrzynki rozdzielczej LSA 20, wykonanie połączeń.
8. Demontaż instalacji telewizji przemysłowej (5szt.) i ponowny montaż po wykonaniu docieplenia.
9. Demontaż starej instalacji oświetleniowej zewnętrznej i montaż nowej z uwzględnieniem poniższych uwag:
 - 1) należy wykorzystać stare wysięgniki (z dostosowaniem do planowanego ocieplenia) i stare oprawy Zamawiającego (4 szt.),
 - 2) na końcu budynku i w okolicach agregatów należy zainstalować dodatkowe oprawy (2szt.), dostarczone wraz z wysięgnikami przez Zamawiającego,
 - 3) oprawę oświetleniową na ścianie szczytowej obniżyć do wysokości pozostałych opraw,
 - 4) instalację wykonać przewodem YDY 4 x 2,5 m2, w rurce pcv, bez puszek łączeniowych,
 - 5) instalację zasilić z rozdzielni znajdującej się w korytarzu przy wejściu głównym do budynku nr 4,
 - 6) przy wejściu głównym zamontować wyłącznik instalacji oświetleniowej klasy IP 65,
 - 7) do nowo wykonanego obwodu zasilania oświetlenia podłączyć pozostałe oprawy oświetleniowe budynku (od strony LA).
10. Demontaż klimatyzatorów, przewodów, tabliczek informacyjnych innych elementów elewacji oraz ponowny montaż wskazanych elementów z dostosowaniem do grubości ocieplenia; ponowny montaż instalacji

Załącznik nr 1 do umowy nr/TM/WZL1/O/2022

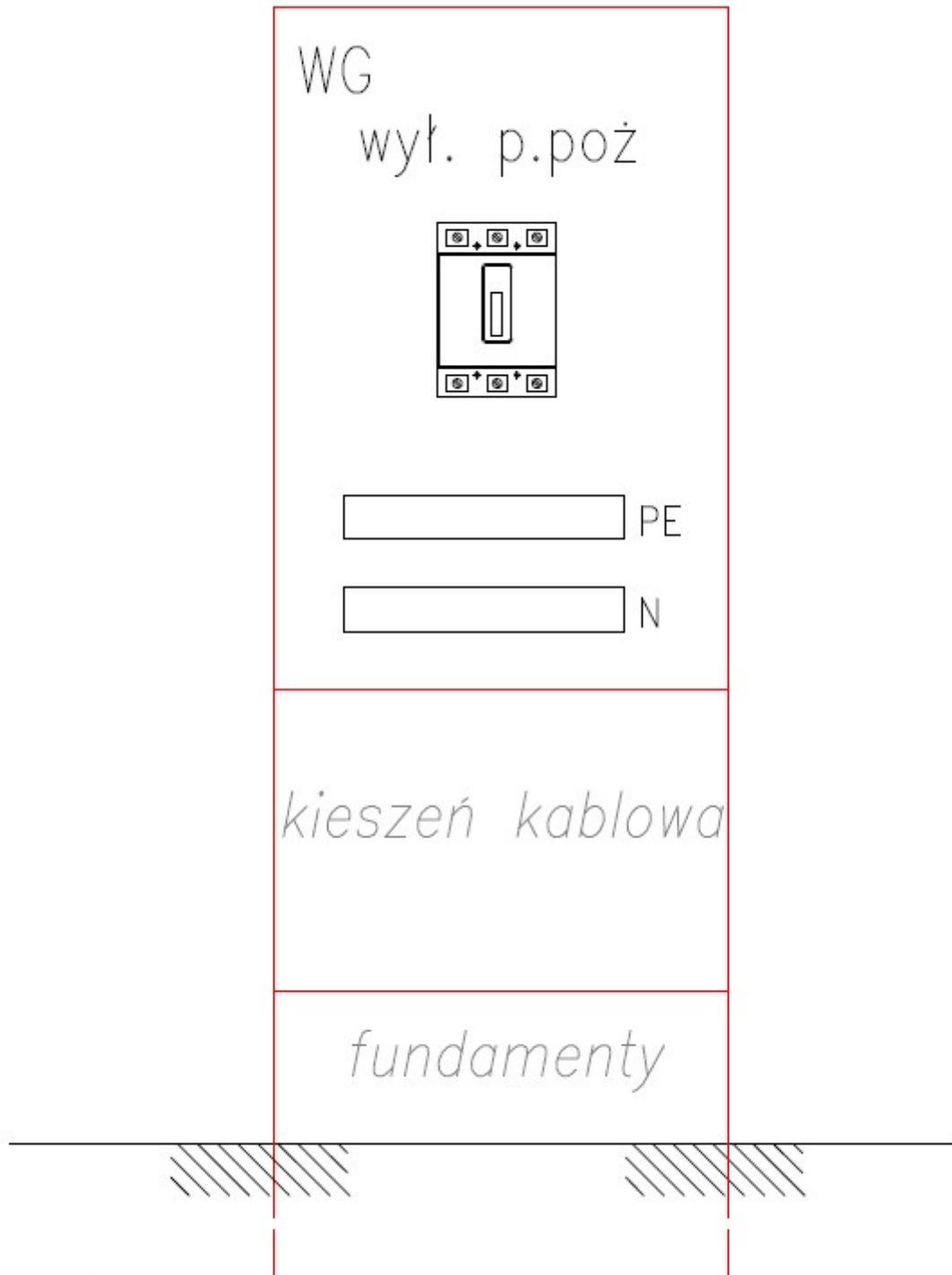
elektrycznych w korytach; skrzynki instalacyjne (złącza kablowe, inne) należy nadbudować i zamontować drzwiczki zlicowane z ociepleniem.

11. Dodatkowe prace związane z instalacją elektryczną:

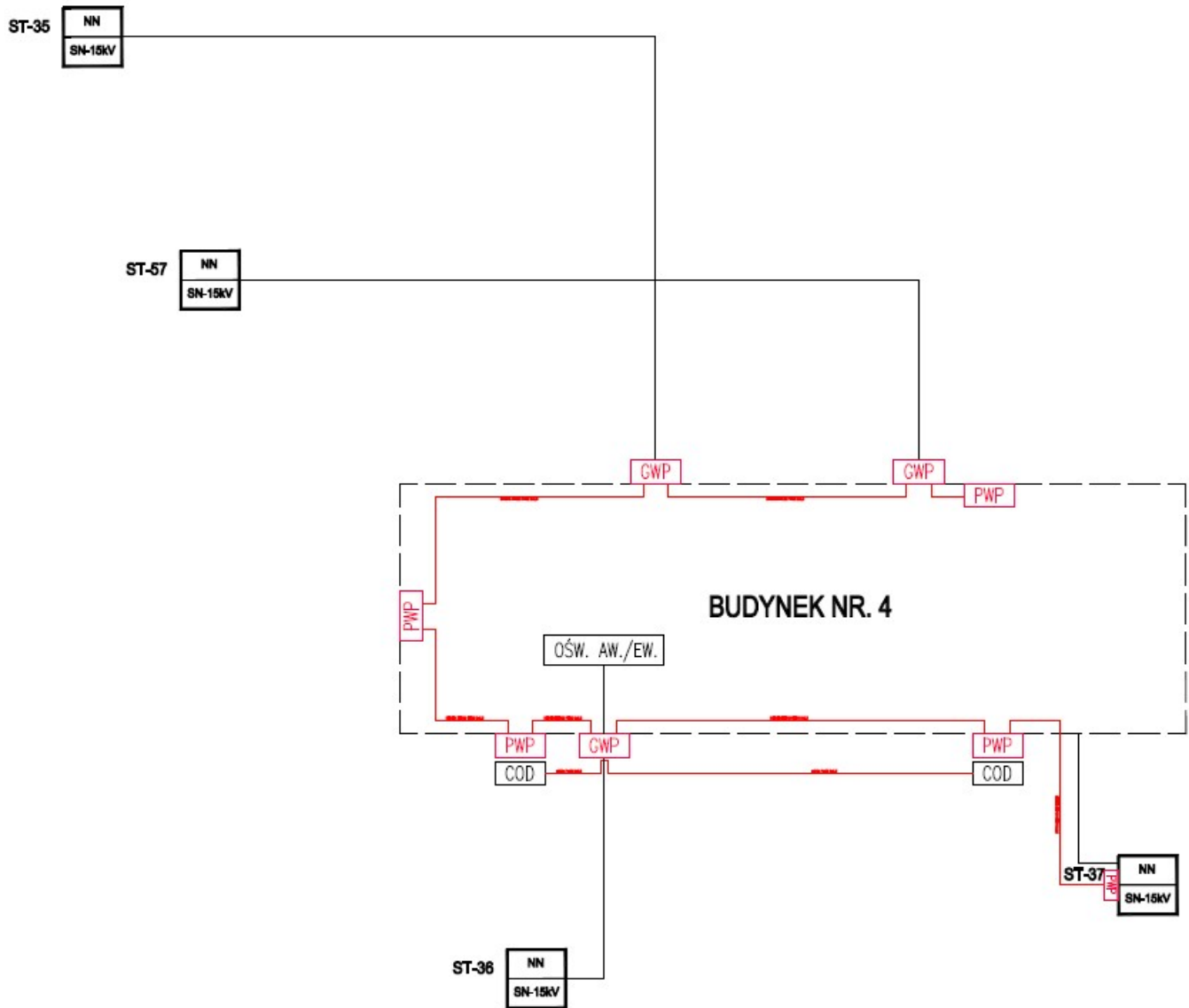
- 1) w złączu kablowym zasilanym ze stacji ST-57 (przy pom. zgrzewarek) wymienić środkowe podstawy bezpiecznikowe na rozłącznik mocy 250A/3P, wyposażonym w wyzwalacz wzrostowo napięciowy (zał. nr 2 do umowy rys.3),
 - 2) wykonanie złącza kablowego (przy pom. kierownika wydziału LM) na kablu YAKY 4x120 m² zasilającym rozdzielnię nn budynku (zasilanie ze stacji ST- 35), zgodnie z zał. nr 2 do umowy rys.1. Należy przeciąć w/w kabel w pomieszczeniu kierownika wydziału LM i cofnąć go w celu zasilenia wykonanego złącza kablowego. Wykonać połączenie między wykonanym ZK a uciętym kablem takim samym i o takiej samej średnicy lub wymienić cały odcinek do rozdzielni budynku,
 - 3) wykonanie instalacji elektrycznej łączącej GWP i PWP zgodnie z zał. nr 2 do umowy rys.2 (dotyczy ścian modernizowanych), wyprowadzenie przewodu na ścianę budynku LA,
 - 4) przy złączach kablowych (okolice agregatów, zgrzewarek i nowo budowanego przy pom. kierownika LM) wyprowadzić zestaw gniazd siłowych 32A/400 V, 5P oraz 16A/230 V z zabezpieczeniem różnicowo - prądowym, umieszczonych w obudowach o takiej samej wysokości co istniejące złącza kablowe i tego samego producenta,
 - 5) w pobliżu szafy teletechnicznej wyprowadzić zestaw gniazd siłowych 32A/400 V, 5P oraz 16A/230 V z zabezpieczeniem różnicowo-prądowym, umieszczonych w obudowach o takiej samej wysokości co istniejące złącza kablowe i tego samego producenta, zasilanie doprowadzić z rozdzielni pomieszczenia stacji wytwarzania wysokiego ciśnienia,
12. Zdjęcie okładziny i demontaż wrót w ścianie sprężarkowni (za łącznikiem); wypełnienie powstałego ubytku.
13. Demontaż drzwi stalowych 2szt. w gumowni; zamurowanie powstałych otworów, przygotowanie ściany zewnętrznej do ocieplenia, tynkowanie i malowanie wewnątrz w kolorze dobranym do koloru pomieszczeń.
14. Demontaż bramy w ścianie północnej i montaż nowej bramy segmentowej z obróbką ościeży (oczyszczenie, uzupełnienie tynków zaprawą szybkoschnącą, ewentualne zastosowanie listew maskujących, bez malowania), oczyszczeniem z folii ochronnych, przeprowadzeniem regulacji i sprawdzeniem poprawności funkcjonowania. Wymagania dla bramy :
- 1) brama segmentowa przemysłowa zewnętrzna firmy Wiśniowski typ MakroPro;

Załącznik nr 1 do umowy nr/TM/WZL1/O/2022

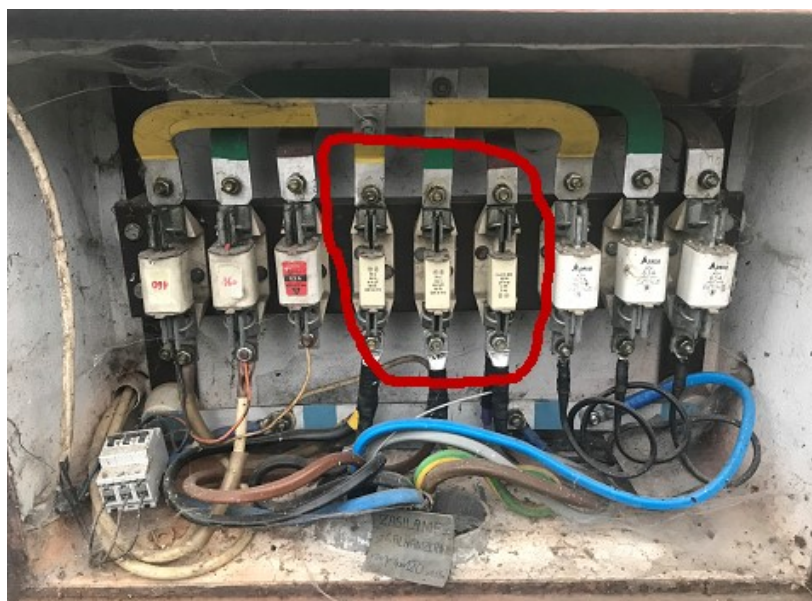
- 2) wymiary w świetle dostosowane do istniejącego otworu;
 - 3) segmenty z płyt stalowych wypełnionych pianką poliuretanową, grubość konstrukcji 40 mm;
 - 4) kolor od wewnątrz biało-szary RAL 9016, od zewnątrz RAL 8014;
 - 5) zamontowane drzwi serwisowe (wymary 0,9 x 2,0) m, wyposażone w zamek z wkładką z trzema kluczami oraz szyldy i klamki metalowe w kolorze drzwi, samozamykacz;
 - 6) otwieranie bramy: elektryczne i ręczne.
15. Czyszczenie, gruntowanie i malowanie zewnętrzną farbą antykorozyjną widocznych rynien, pasów pod i nadrynnowych oraz innych elementów metalowych elewacji.
16. Zabudowa centrali klimatyzacyjnej – czyszczenie, gruntowanie i malowanie elementów stalowych zewnętrzną farbą antykorozyjną, konserwacja impregnatem bezbarwnym elementów drewnianych, wykończenie olejem do drewna z utwardzaczami; na ścianie za zabudową centrali klimatyzacyjne w miejscach trudno dostępnych dopuszcza się wykonanie ocieplenia o grubości < niż 15 cm z wykończeniem zaprawą klejową na siatce, zagruntowaniem i pomalowaniem w kolorze tynku stosowanego na elewacji.
17. Dostosowanie wentylatorów do planowanego ocieplenia (nadbudowa i zakończenie siatką w przypadku wylotów poziomych).
18. Dostosowanie pozostałych elementów elewacji do planowanego ocieplenia.
19. Wykończenie w technologii: grunt + klej + siatka + grunt + tynk cienkowarstwowy miejsc z nie przewidzianym ociepleniem, jak gzyms wieńczący itp.



Rys. 1



Rys. 2



Rys. 3